



Välja planlösning



Vi bygger inte som andra. Vi bygger som du vill.

De hus vi levererar är unika. Anpassade och skapade av våra kunder utifrån deras önskemål. Nu har du chansen att förverkliga dina drömmars hus till en rimlig kostnad!

Vägen till ett Villa Varm börjar ofta med en enkel skiss.

Tillsammans med dina idéer och vår långa erfarenhet skapar du ditt unika hus.

Passa på att inspireras av andra och kolla i huskataloger, inredningstidningar och gå på husvisningar.

Kom ihåg att en planlösning inte är patentskyddad!

Här har vi samlat massor av goda råd som vi hoppas ska hjälpa dig att ta fram ditt drömhus.

Att köpa en hustomt

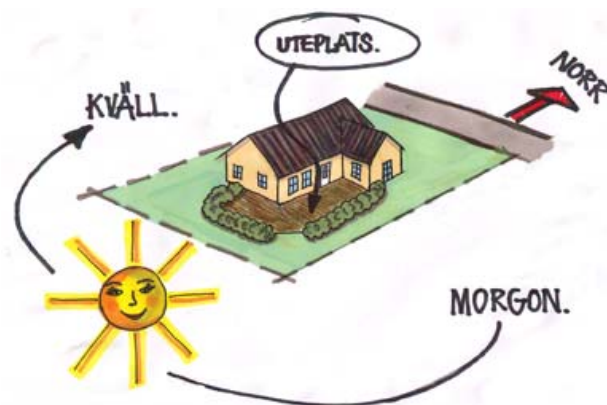
Tomter erbjuds av mäklare, kommuner och privatpersoner. Lantbrukare på landsbygden kan ibland erbjuda lämplig mark till försäljning. Många hustillverkare köper upp tomter som du får köpa under förutsättning att du sedan väljer ett från dem - enkelt men ofta dyrt i slutändan.

Innan du köper hustomten måste du kontrollera att den är avstyckad. Det gör du enklast genom att skicka ett mejl med fastighetsbeteckningen till Lantmäteriet kundcenter@lm.se. Du får även information om det finns uttagna pantbrev, tomtens storlek och vem som är lagfaren ägare.

Tomten styr mer än man tror

Börja med att titta på hur väderstrecken ser ut på din tomt. Var har vi mest sol på dagen? Kvällssol? Tänk ut var det är lämpligt att ha uteplatserna. En liten plats för ett cafébord i morgonsolen. Ett stort

trädäck i söderläge eller kanske en inglasad veranda för kvällssolen?



Området där du vill bo

Gör en bedömning av området - vilken prisbild finns på befintliga begagnade hus och hur ser prisutvecklingen ut. Att lägga till ett par hundra tusen för att få en tomt med bra läge är ofta en bra affär i slutändan, både för den egna finansieringen och vid en eventuell försäljning.

Det är ofta bra från ekonomisk synvinkel att bygga ett hus som är lite exklusivare än grannarnas, men det får inte skilja för mycket. I de flesta städer kan villaområden delas in i olika prisgrupper och att bygga en 4 miljoners villa i ett område med låg status är kanske inte så smart. Om du bygger utanför tätbebyggt område bör du kontrollera hur du ska lösa vatten och avlopp samt el, bredband och telefon.



Utsikt

Har tomten en vacker utsikt måste ju den också få styra över hur huset ska se ut och hur det placeras.

Förslagsvis lägger man matplats/kök och vardagsrum mot den vackra utsikten.

Tomtens natur

I vissa fall kanske tomten har en natur som man vill bevara. Spara några träd som ger karaktär och vandrande skugga till trädgården. Andra träd tas bort eftersom de kanske skymmer eller ger skugga på fel ställe.

Har tomten speciell växtlighet kan den vara värd att bevara – lingonris på en

skogstomt är fint som kombination till gräsmatta.



Husets yttre stil

Titta på husen som ligger intill den tomt du ska bygga på. Tänk efter hur ditt hus ska passa in i omgivningen och bebyggelsen. Även landskapet påverkar, tänk på att huset ska harmoniera med naturen!

Fönstren är husets ögon. Storleken och formen ger en stor del av husets profil och uttryck. Symmetri och spröjs ger ett klassiskt eller lantligt hus. En asymmetrisk fönstersättning med olika fönsterstorlekar blandat med olika fönstertyper ger en mer modern stil.

Husets panel påverkar också stilen på huset. Våra standardpaneler är stående lockpanel, ribbpanel eller kombination av stående med liggande under fönster. Som tillval kan vi erbjuda liggande panel eller förberett för puts/tegel.

Trädgården

Glöm inte trädgården, din egen lilla oas ute i naturen! Skissa och planera hur den ska se ut med buskar, träd, berså, trädgårdsland och gräsmatta!

Fundera på hur uppfart och uppgång till ytterdörren ska se ut och vilka material du vill använda!

Att planera trädgården som rum är en kul idé som skapar en ombonad och mer funktionell trädgård.

Om trädgården sluttar har du stora möjligheter att bygga med stödmurar, etager och rinnande vatten.



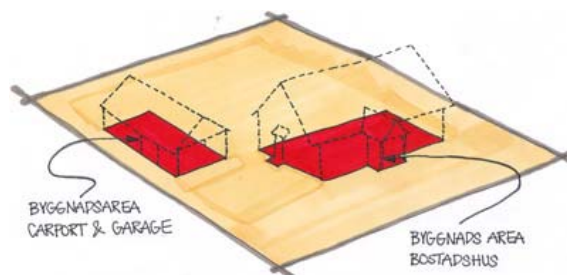
- Fundera i förekommande fall var du ska göra av all snö på vintern
- Om tomten är stor, kan du använda detta på något smart sätt? T.ex. en uthyrningsstuga eller varför inte bygga in ett par lägenheter i huset. Att äga ett hyreshus medger många fina möjligheter till kostnadsavdrag. Detta är värt att tänka på.

Detaljplanen

Bygger man inom ett planlagt område är det detaljplanen som styr. Tag kontakt med Byggnadskontoret i din kommun så du vet vad som gäller för just din tomt. Det är viktigt att redan i ett tidigt skede ta reda på hur huset får se ut. Annars är det risk att allt arbete som du lagt ner på skisser är förgäves eller i alla fall måste omarbetas rejält.

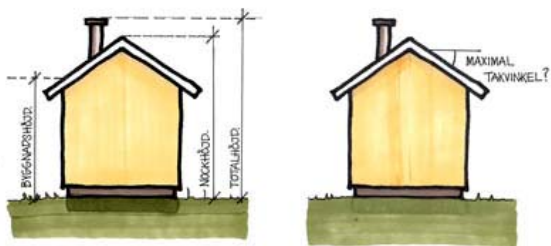
Goda råd att tänka på

- Kolla att tomten har en egen beteckning, d v s att den är avstyckad
- Undersök att tomten har förhandsbesked om bygglov innan du köper den
- Ta reda markförhållandena på tomten, kan det bli dyra och omfattande markarbeten?
- Ta reda på om det finns eventuella begränsningar för byggnation på tomten. Om det finns en detaljplan kan den styra bygghöjd eller maximal byggyta mm.
- Hur ligger väderstrecken, utsikt, entré, kök, sovrum?
- Var ska uteplatserna ligga?
- Hur löser du parkering åt dig och dina vänner?



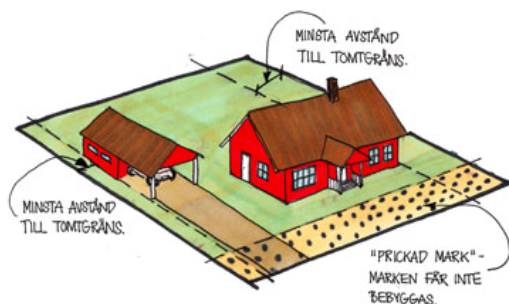
Byggnadsarea

I detaljplanen pratar man om byggnadsarea. Den kan ibland vara angiven i procent i förhållande till tomtens storlek. Tänk på att även skärm-, entrétak och carport räknas in i byggarean.



Byggnadshöjd och takvinkel

Detaljplanen styr byggnadshöjden men ävennock- och totalhöjd. Ta reda på den maximala takvinkeln, den styr om man får bygga ett enplans eller två-planshus.



Avstånd till tomtgräns

Ta reda på minsta avstånd till tomtgräsen, det kan variera beroende på detaljplan. Om tomten har "prickad mark" betyder det att där får man inte bygga. Det kan t ex vara en fjärrvärmeledning som går där som man måste komma åt om ett fel skulle uppstå.

Krav på husets exteriör

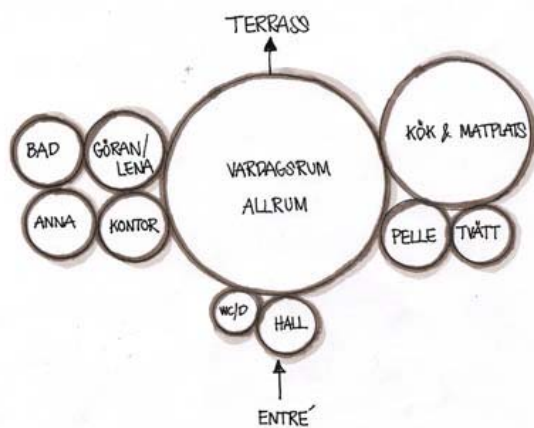
Om tomten ligger i ett kulturellt område kan detaljplanen även styra särskilda materialval och färger. T ex kulör på taket och typ av takbeläggning.

Dina egna idéer – viktiga för ett personligt hus

Sist men inte minst kommer vi till dina egna tankar och drömmar. Börja med att fundera ut hur många rum som behövs. Har familjen några speciella önskemål? Vill du hellre ha öppna ytor än många rum?

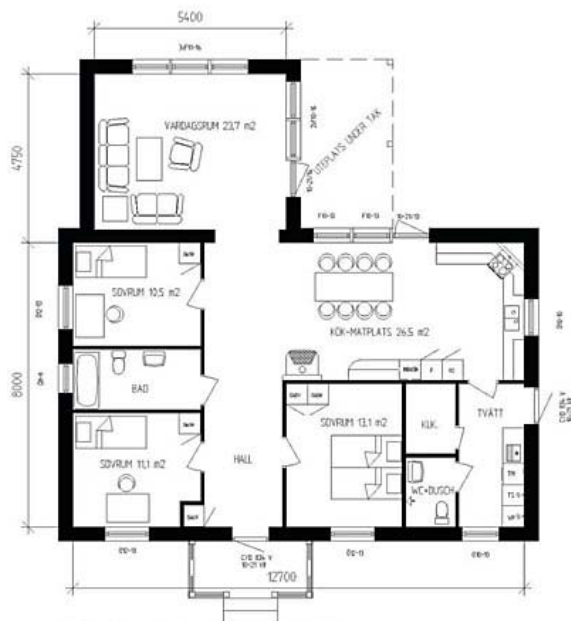
Skissa cirklar

När arkitekter börjar skissa på ett hus brukar de först rita cirklar för de olika rummen. På så sätt får man fram rummens placering i förhållande till varandra. Det är ett enkelt sätt att få fram hur huset i stort ska inredas och man slipper "fastna" i detaljer. När man gjort en skiss är det lättare att hitta redan byggda planlösningar som man enkelt kan använda.



Kolla i huskataloger, inredningstidningar och gå på husvisningar. Tänk på - en planlösning är inte patentskyddad!

Ändra och lägg till



Du hittar en planskiss som du vill göra några förändringar på.



Gör justeringarna för hand. Rita, klipp och klistra! Din egna personliga planlösning tar form. Naturligtvis hjälper vi till med ritningen!

Låna och kombinera

Låna och kombinera från idéer, skisser och bilder som Du hittar och skapa ditt eget drömmhus. Vi hjälper naturligtvis till med husritningen.

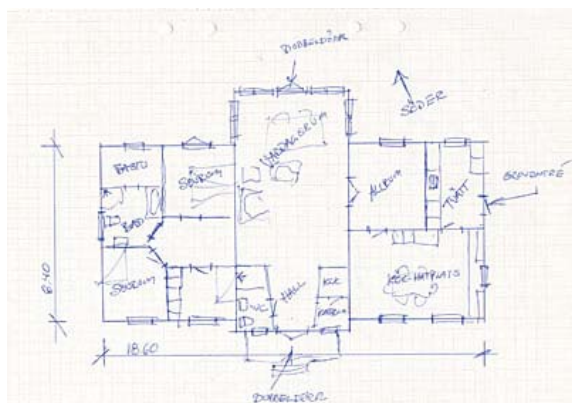


Här har man lånat och kombinerat ihop till en egen husritning.

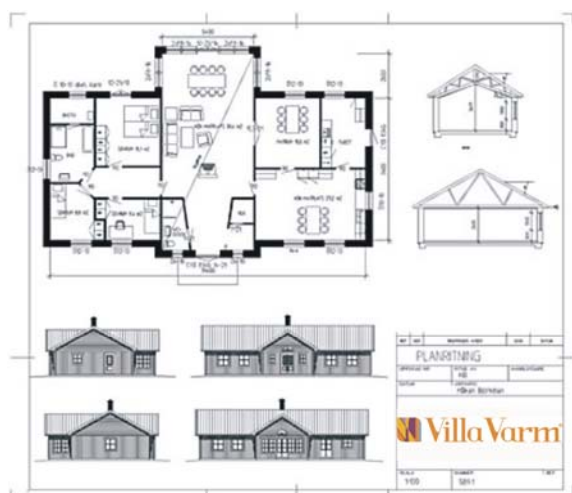
Rita helt nytt själv

Att rita sitt hus helt från början på ett tomt blad utan någon hjälp är väldigt svårt. Det krävs att man har erfarenhet, kunighet och kunskap om hur man skapar en planlösning. Man måste rita skalenligt så att proportionerna stämmer, känna till hur man disponerar utrymmen på ett praktiskt sätt och låta skissarbetet ta tid.

Om du känner att du har klara uppfattningar och erfarenheter sedan tidigare, ritar du din skiss på egen hand. Det kommer nog att krävas många skisser innan resultatet blir perfekt. Naturligtvis hjälper vi till med ritningen!



Efter flera diskussioner och skisser har till slut en handritad skiss vuxit fram.



Skissen blir underlag till de ritningar vi tar fram och som vi sedan bygger huset efter.



Huset uppbyggt och klart.

Råd, tips och tumregler när du ska rita ditt nya hus

Här har vi samlat massor av goda råd och tips då du ska skissa på ditt hus och välja din planlösning. Har du frågor eller funderingar, tveka inte att kontakta oss!

Huset invändigt

Våningshöjd

Takhöjden i huset påverkas beroende på hur golvvärmslingorna läggs. Ovanpåliggande slingor ger en takhöjd på 240 cm och om man väljer att gjuta in slingorna blir takhöjden 250 cm. Dessa är våra standardtakhöjder, men det finns även andra höjder som vi specialtillverkar som tillval.



Hallen

Hallen är det första rummet man möter i ett hus, tänk på att den ska kännas trevlig och välplanerad.

I en hall behövs ordning och reda. Fundera på hur du ska lösa förvaringen av familjens ytterkläder, skor och väskor. Tänk även på att gästerna ska kunna hänga av sig sina ytterkläder.

Tänk i generationer!

Familjens behov ändras med tiden. Planera plats för ev. barnvagn.

Fin- respektive groventré

Många väljer att göra både en vanlig entré och en groventré i anslutning till tvättstugan. Fundera ut hur du kommer

att använda de olika ingångarna och vad man förvarar var.

Kapprum & förråd

I ett hem idag behövs plats för en massa saker; sportutrustning, kläder för olika säsonger, resväskor men även returglas och papper mm. En bra lösning på förvaring är att i anslutning till hallen göra ett förråd. För hus med trappa kan det vara en bra idé att bygga ett förråd under den.

Vardagsrum

Söderläge

Prioritera vilka rum som ska ligga i söderläge. Det kan ibland vara svårt att få vardagsrum, kök/matplats och hall i söder.



Vilket rum prioriterar du?

Vill du ha möjlighet att gå ut på terrassen från vardagsrummet?

Var ska balkongdörren i så fall placeras?

Har tomten en speciell utsikt som du vill se från vardagsrummet?

Möblering

Hur ska vardagsrummet möbleras?

Får du plats med de möbler och funktioner som du tänkt i vardagsrummet?

Var ska TV:n placeras? Tänk på att TV-apparaterna idag blir större tar mer plats! Undvik direkt solljus och reflexer på skärmen.

Storleken på fönster? Om du ska ha stora fönsterpartier, tänk på insynen från grannar och vägar.



Ryggåstak

Ryggåstak ger ljus och rymd åt rummet, många väljer att ha det i vardagsrummet. Tänk bara på att det görs i en kvadratisk eller rektangulär form i takstolarnas längdriktning.

Placering av braskamin

Braskaminen bör placeras så nära husets centrum som möjligt så att inte skorstenen blir så hög. Huvudregeln är att skorstenen ska vara 1 m utvändigt på tak och övernock. Dock finns det undantag och om man är osäker på vad som gäller bör man ta kontakt med en sotarmästare.

Om huset har en vinkel - se till att inte skorstenen kommer upp i den s.k rännan, den linjen där taken går ihop.

Badrum

Hur många badrum behövs i ditt hus? De allra flesta som bygger hus idag gör två badrum, ett större och ett mindre.

Placering av badrum i anslutning till hall eller inte? Har man bara ett badrum på entré våningen kan det vara skönt att slippa gå igenom hallen på väg från sovrummet.



Placering av fönster

Tänk på att inte placera fönstret för nära badkar och dusch eftersom det inte är lämpligt ur fuktsynpunkt.

Som standard levererar vi badrumsfönster i klarglas, önskar du något annat fönsterglas gör man det som tillval. Vi rekommenderar att använda

klarglas eftersom fasaden får ett mer enhetligt utseende.

Badrummet måste handikappanpassas



Tumregel. Man ska kunna rita en cirkel på 110 cm för rullstolen, framför toalettstolen. Dörren in till badrummet ska vara 90 cm bred i karmyttermått. För tvåplanshus gäller detta för badrummet på bottenvåningen.

Sovrum

Bland typ- och kataloghus är det inte ovanligt med sovrum som har en yta på ca 8-10 m². I jakten på att presentera husmodeller med flera rum får storleken stryka på foten. Ett sovrum i den storleken fungerar när barnen är riktigt små men allt eftersom barnen växer behöver de också ett större rum.



Hur många sovrum behöver du i ditt nya hus?

Ska det vara några stora eller flera mindre rum?

Behövs det något gästrum, kontor eller arbetsrum?

Ska föräldrasovrummet ha altandörr till uteplats eller ska det ligga med morgonsol?

Storlek och form på ett sovrum



Tumregel. Ett litet enkelsovrum brukar vara ca 10 m² medan ett större är mellan 12-15 m²

Tänk i procent då du ökar ytan på ett sovrum. Ett rum på 12 m² är 20% större än ett rum på 10 m²!

Föräldrasovrummet bör vara lämpligtvis mellan 14-20 m².

Tänk också på att formen på rummet har betydelse. Sträva efter att få ett så kvadratisk rum som möjligt, det underlättar möbleringen. Ett väldigt långsmalt rum känns inte så trivsamt och ett rum med en oregelbunden form är svårt att använda på ett bra sätt



Kök & matplats

Ibland kan det vara svårt att få in hall, kök/matplats och vardagsrum i söder.

Vilket rum prioriterar du?

Ska köket ligga i söderläge?

Ska kök/matplats vara på samma eller motsatt sida om entrén?

Hur många stolar ska rymmas runt matbordet?

Vid större middagar kanske man vill att bordet ska kunna förlängas?



Skafferi

Ett skafferi skapar möjlighet till god förvaring och bra överblick. Det är också ett billigt sätt att få ut stora förvaringsmöjligheter jämfört med köksinredning. Tänk på att det upptar en yta på ca 130x130 cm.

Köksö

En köksö med plats för barstolar är en trevlig detalj i ett kök, tänk på att det kräver ordentligt med yta så det inte känns trångt. En halvö kan vara en bra kompromiss.

Spis, kamin och järnspis

Var ska spisen placeras - på traditionellt vis, i ett hörn eller i en köksö? Tänk på att du behöver ha närhet till rinnande vatten, i vissa fall kanske det behövs en extra ho vid spisen.

Att ha en braskamin i köket skapar trivsel. I ett lantligt kök kan man istället montera in en järnspis.

Fönster

Fönster vid diskbänken gör att det blir färre överskåpar. Vid en diskbänk bör inte fönstret vara högre än 110 cm, annars kommer fönstret lägre än diskbänken.



Tvättstuga/klädvård

Förutom funktioner för tvätt och tork är det flera andra maskiner som ska rymmas i en tvättstuga. För själva klädvården behöver du plats för:

- Tvättmaskin
- Torkskåp/torktumlare
- Tvättbänk
- Städskåp

Men också plats för teknikutrustning, som också placeras i tvättstugan:

- Värmepanna/värmepump
- Värmefördelare för golvvärme
- Ventilationsaggregat i varierande storlek, tvättmaskinen kan ställas under
- Ev. varmvattenberedare
- Centraldammsugare om man väljer det till sitt hus

Inredning i tvättstugan

Fundera hur du vill inreda och använda din tvättstuga. Kanske du vill ha plats för att strykbrädan alltid ska stå framme.

Eventuell plats för mangel, garderob, städskåp och linneskåp. Klädkammare i direkt anslutning till tvättstugan kan förenkla hanteringen med smutsvätten. Groventré

En groventré är bra att ha i anslutning till tvättstugan.

Planera för plats för hatt- och skohylla.

Oftast används groventrén mest av familjen! Tänk på att det behövs plats för familjens ytterplagg, skor och väskor.

Hus med övervåning

Att rita ett tvåplanshus kräver mer planering och tankearbete än att rita i ett plan. Det är trappan som är det svåraste att placera i huset, den ska passa in i båda våningsplanen samtidigt mynna ut i en tillräcklig takhöjd.

Placering av trappa

Ska trappan placerat närmast entrén eller centralt i huset? Tänk på att placera trappan med hänsyn till planlösningen på båda våningsplanen.

En fördel med att ha den i hallen är att man enkelt kan komma direkt upp på övervåningen. Tänk dock på att man lättare drar upp smuts från hallen till övervåningen.

I ett traditionellt tvåplanshus har man två platser att placera trappan på - i hallen eller en bit in i huset, allt beroende på hur planlösningen ser ut.



Skorsten och braskamin

Tänk efter hur skorstenen ska placeras. Skorstenen till braskaminen i bottenvåningen måste få plats på övervåningen, förslagsvis vid en vägg.

Ryggåstak och takkupor

Ryggåstak passar inte bara i ett enplanshus utan är också en fin detalj att ha på en övervåning, det ger ljus och rymd åt rummet. Takkupor släpper in ljuset och skapar en trevlig känsla på vinden.

Förvaring

Delar av övervåningen kan fungera som bra förvaringsutrymme. En klädkammare längs föräldrasovrummet eller två större garderober mellan två sovrum sväljer också en hel del. Ligger badrummet eller sovrummet ovanför tvättstugan kan ett tvättrör förenkla uppsamlingen av smutstvätt!

Balkong

En balkong ger en trevlig uteplats på övervåningen, men förenklar också vädring av mattor och sängkläder.

Takhöjden

Beroende på vilken typ av husmodell man väljer kan takhöjden vara begränsad i vissa delar av övervåningen. Ett exempel är att man inte kan placera duschen där det är snedtak. Läs mer om våra olika hustyper och förslag på mått längre fram i häftet.



Ekonomiutrymmen

Fundera kring de ekonomiutrymmen som du behöver i huset. Plats för förvaring och förråd. Groventré i anslutning till tvättstugan. Pannrum med plats för ved eller pelletspanna?

Garage

Ska garaget vara sammanbyggt med huset eller ska garaget vara fristående? Vanligast är att man integrerar garaget med enplanshus och bygger fristående garage till ett tvåplanshus. Givetvis finns det olika varianter på lösningar.

Huset utvändigt

Fasad

Fundera på hur du vill att ditt hus ska se ut. Ta hänsyn till naturen runt omkring och den omgivande bebyggelsen. Vi kan erbjuda som standard stående lockpanel. Som tillval finns ribbpanel även kallad lockläkt och liggande panel. Huset kan även förberedas för puts alt. fasadtegel.

Typ av tak

Villa Varm jobbar för det mesta med olika varianter av sadeltak. Valet av taktyp beror på detaljplanen, omgivningen eller dina egna önskemål.

Du kan också påverka husets utseende med vilken typ av takbeläggning som du använder. Det absolut prisvärdaste alternativet är vårt standardtak, ett tvåkupigt betongtak.

Men du kan också välja andra alternativ som tillval.



Fönster och fönstersättning

Storleken på fönstren och dess placering påverkar husets karaktär och stil. Fönstrets storlek mäts i höjd och bredd.

Spröjs är tillval, man spröjsarna monteras på fönsterfabriken.

Till ett klassiskt hus passar en traditionell fönstersättning med symmetri och spröjsade fönster. Ett mer modernt hus kanske har en asymmetrisk fönstersättning med fönster i olika storlekar.

Speciella fönster

En speciell form på ett fönster skapar en intressant detalj på fasaden men även interiört. Runda och halvmåneformade fönster är omtyckta men det finns även ovala, rombformade och kantiga fönster att välja bland. Mot gavelpartiet i ett ryggåstak kan man välja t ex triangelformade, halvrunda eller runda fönster.

Val av fönster



Fönster och dörrar sätts 210 cm från överkant till golv.

Fönster med en höjd 130 cm har fönsternischen ca 80 cm från golv.

Fönster med en höjd 160 cm har fönsternischen ca 50 cm från golv.

Fönster vid diskbänk bör inte vara högre än 110 cm, annars kommer fönstret lägre än diskbänken.

Fönster bör placeras 25 cm från insida hörn.

Tänk på att inte välja för smala fönster med tanke på Villa Varms tjocka väggar! Fast eller öppningsbart?

Försök i möjligaste mån välja fasta fönster.

Ett fast fönster har flera fördelar:

- Lägre pris än ett öppningsbart
- Släpper in mer ljus
- Mer energisnålt
- Tänk också på att i ett hus med en effektiv ventilation behöver man inte vädra!

Boverkets regler styr dock att man måste ha öppningsbara fönster i sovrum. Detta för att man i händelse av brand ska kunna ta sig ut.



Ytterdörrar

Med ytterdörrar menar vi entrédörr och dörr till groventré.

Ytterdörrens stil

Fundera vilken stil du vill ha på din ytterdörr. Entrédörren kan antingen vara en enkeldörr eller en bredare pardörr.

Bland valen av ytterdörrar finns det olika delar att tänka på:

- Glasad eller oglasad
- Speciell design eller dörrtyp
- Specialkulör
- Sidoljus
- Hängning på dörren. En ytterdörr kan antingen vara vänster- eller högerhängd. Från utsidan räknat styrs hängningen av dörren på vilken sida som gångjärnen sitter.

- Alltså har en vänsterhängd dörr sina gångjärn på vänster sida när du står på utsidan av huset. En pardörr har som standard gångdörren till höger.

Mått på ytterdörrar (karmyttermått)



Tumregel. En enkeldörr är 100 cm bred

En pardörr är 140cm bred.

Altandörr/fönsterdörr

Altandörrar till uteplats och terrass levereras i det flesta fall från vår fönsterleverantör. De kan fås i många olika utföranden och som t ex enkeldörr eller pardörr. Storleken på glasytan kan varieras på olika sätt ända ner till en helglasad dörr.

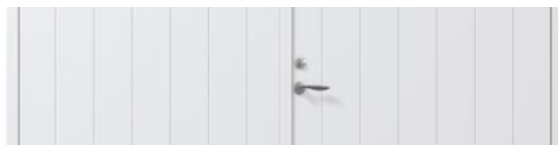


Glasskjutpartier

Ett glasskjutparti är oftast en helglasad yta som man kan öppna. Den kan vara uppdelad med en fast del och en öppningsbar del. Glasskjutpartier används oftast då man vill ha stora glasytor som går att öppna. Nackdelarna med dessa partier är att de är extremt dyra och sämre ur energi- och tätningssynpunkt. Om man ska passera dörren ofta kan en skjutdörr upplevas som besvärligare att använda.

Förrådsdörr/gångdörr till garage

På byggmarknaden finns det många billiga varianter av förrådsdörrar, dessa med lägre kvalitet. Vi rekommenderar att använda en ytterdörr av samma typ som entrédörr. Dessa dörrar har en formgaranti och är godkända för högre inomhustemperaturer över +18 grader. Dessutom finns det fler modeller att välja bland och du kan få samma dörr till både hus och garage.



Garageport

Man kan välja mellan slagport eller en motordriven taksjutport. En slagport är den traditionella garageporten, den ser ut som en pardörr. Fördelen med en slagport är att den även kan användas som gångdörr. Den passar bäst till garage som används till förråd och inte till bilförvaring, då den kan upplevas som besvärlig att öppna och stänga. Väljer du en slagport levereras denna monterad.

Storlek på garageport (karmyttermått)



Tumregel. Standardmått för en garageport är 250 cm

Talskjutporten kallas också för rullport och är idag den vanligaste garageporten. Tänk på att den kräver utrymme i tak för upphängningsskenorna och att den tar plats i taket vid öppet läge. Talskjutporten ingår som standard och levereras omonterad.

Olika husmodeller och förslag på mått

Villa Varm jobbar mest med olika varianter av sadeltak. Dessa genomskärningar av huskroppar kallas på fackspråk för sektionssritningar. Vi rekommenderar dessa mått till ditt kundanpassade hus.

Givetvis går det att specialanpassa med andra bredder och takvinklar men de allra flesta kunder brukar hitta passande mått bland alla dessa.

Husets bredd mäts i riktning längs takstolarna och längden är antalet takstolar på huset.

Sadeltak för enplanshus

Sadeltak är den vanligaste formen av tak, det består av två lutande plan som är förenade mednocken i mitten. Namnet kommer från att det liknar en sadel.

Höjden på huset påverkas beroende på vilken takvinkel som man väljer, ju högre takvinkel desto brantare tak och högre hus. Den vanligaste takvinkeln på ett enplanshus av denna modell är 27° men vi kan även göra andra takvinklar.

På vinden finns det möjlighet till förvaring. Planlösningen blir enklare att utforma eftersom man inte behöver ta hänsyn till några bärande innerväggar.



Max invändig bredd

Mått längs takstolarnas riktning 8,5 meter

Övriga bredder

6,2 meter eller 8,0 meter.

Takvinkel

27° men vi kan även göra andra takvinklar.

Ryggåstak för enplanshus eller för övervåningen på 2-planshus

Ryggåstak kallas ett innertak där det är öppet upp tillnock. Det finns två olika sätt att bygga den här typen av tak - med limträbalkar eller med sk saxtakstolar.

Villa Varms ryggåstak byggs med saxtakstolar som du ser på bilden här nedan.

Fördelen med att bygga på detta sätt är att konstruktionen är fribärande dvs inga pelare eller synliga bjälkar behövs. Installation av ventilation etc görs enkelt i vindsutrymmet som man också isolerar ordentligt.

Ryggåstak gör man i en rektangulär eller kvadratisk yta längs takstolarnas riktning, förslagsvis i en vinkeldel eller flygel på ett enplanshus. På korsformade 2-planshus är det fint att bygga ryggåstak i mittendelen på övervåningen.



Max invändig bredd

Mått längs takstolarnas riktning 8,5 meter

Övriga bredder

Övriga mått anpassar vi efter dina önskemål.

Takvinkel

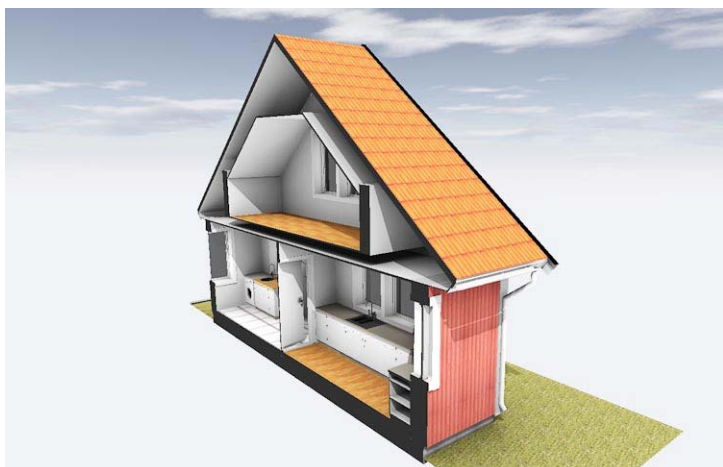
27° men vi kan även göra andra takvinklar.

1 1/2-planshus med sadeltak

Den här husmodellen är den traditionella 1 1/2-planshuset, även kallad enplanshus med inredd vind. Det är ett kostnadseffektivt sätt att bygga hus med övervåning, nackdelen är att ljusinsläppet får man bara från gavlarna.

I detaljplanerade områden med begränsad byggnadshöjd passar den här hustypen bra. Vill man få en mer tilltalande fasad med mer ljusinsläpp på övervåningen kan man sätta en takkupa på vardera sidan och på så sätt få ett korsformat tak. I denna delen kan man sätta ett ryggåstak för att ytterligare få mer ljus och rymd.

Bärande väggar och synliga balkar krävs på bottenvåningen. Byggnadshöjden på huset ligger på 4,40-4,60 meter beroende på våningshöjderna.



Max invändig bredd

Mått längs takstolarnas riktning 8,45 meter

Övriga bredder

8,0 meter. Smalare bredd ger en väldigt smal övervåning med en stor yta snedtak.

Takvinkel

38° alternativt 45°.

1 3/4-planshus med förhöjt väggliv

I ett 1 3/4-planshus med förhöjt väggliv har man samma golvyta på både bottenplan och övervåning. Lägsta takhöjd vid snedtaket på övervåningen är ca 160 cm, därför kan inte en dusch placeras mot denna vägg. Fönster kan placeras längs husets långsidor på övervåningen.

Detaljplanen kan i vissa fall begränsa den här husmodellen p g a höjden på huset. Husets byggnadshöjd ligger på 5,30-5,50 meter beroende på våningsplanens höjder.



Max invändig bredd

Mått längs takstolarnas riktning 7,2 meter

Övriga bredder

6,5 meter.

Takvinkel

33°

1 1/2-planshus med förhöjt väggliv och kattvind

Den här modellen passar till tomter som har begränsningar i byggnadshöjd. Längs övervåningens långsidor finns ett kallt utrymme s.k. kattvind, detta gör att inga fönster kan placeras där.

Snedtaket på övervåningen är som lägst ungefär 160 cm, vilket inte innebär några större problem att möblera rummen utan istället skapar en ombonad känsla. Däremot bör man tänka på placeringen av badrummet, duschen måste ha full takhöjd.

Vanligtvis vill man ha en större yta på bottenvåningen än på övervåningen, då passar denna modell bra eftersom övervåningen är något mindre. Man får då bra proportioner på sin planlösning.

Husets byggnadshöjd ligger på 4,40-4,60 meter beroende på vilken våningshöjd som väljs.



Max invändig bredd

Mått längs takstolarnas riktning 9,0 meter

Övriga bredder

8,0 meter.

Takvinkel

27°

Mansardtak eller brutet tak

Mansardtak kallas också för brutet tak. Ordet "mansarde" kommer från franska och betyder brutet. Det är en klassisk takmodell som passar in i flera olika miljöer. Den här husstypen får inte byggas på tomter för enplanshus med inredd vind eftersom det räknas som ett 2-planshus. Husets byggnadshöjd är 3,90-4,10 meter beroende på vilka våningshöjder som väljs.

Tack vare takkonstruktionen får man näst intill full takhöjd på övervåningen. Vår rekommenderade bredd för hus med brutet tak är 8 meter. Man kan göra huset smalare men det är risk att proportionerna på huset blir felaktiga och taket tar överhanden.



Max invändig bredd

Mått längs takstolarnas riktning 8,5 meter

Övriga bredder

-

Takvinkel

57° samt 23°

2-planhus

Ett 2-planshus ger full takhöjd på övervåningen och därför lika stora ytor på bägge våningsplanen. Passar bra till tomter med liten yta där man vill få ut en större boendeyta. Detaljplanen kan i vissa fall begränsa den här husmodellen på höjden på huset. Byggnadshöjden varierar mellan 6,20-6,40 meter beroende på våningsplanens höjd.

Man bör lägga extra omsorg på fasaden för att undvika att huset ser ut som ett flerbostadshus. Genom att göra en tydlig entré, takkupa/ vinkel och en passande fönstersättning får huset ett annat utseende.



Max invändig bredd

Mått längs takstolarnas riktning 7,2 meter

Övriga bredder

-

Takvinkel

27°